

# NEPENTHES

## TROPISCHE BEKERPLANT

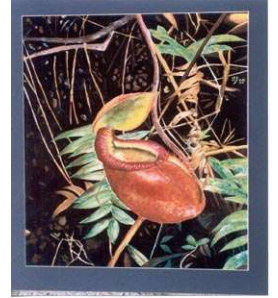
Niet winterharde bekerplant, voornamelijk uit Azië.

### Plantbeschrijving:

Nepenthes is de familienaam van ca. 80 verschillende soorten tropische bekerplanten. Ze komen voornamelijk voor in de tropische gebieden rond Indonesië, zoals Borneo, Sumatra, Malaysia en de Filipijnen.

Deze planten vangen hun prooien in bekera. Alle bekera produceren nectar om insecten te lokken. Al snoepend van de nectar zullen de insecten in de buurt van de bekeropening komen en naar de grote voorraad nectar lopen. Maar daar zit een gladde waslaag waar hun pootjes geen houvast op bieden en dus vallen ze in de beker. Eenmaal in de beker zullen ze verdrinken in een vloeistof met verteringssappen die de planten zelf aanmaken. Alle zachte delen van de prooien zullen verteerd worden. Slechts de pootjes en de vleugeltjes zullen achterblijven.

Als je plant wilt voeren kan je het beste 1 x per week een paar vliegen, pissebedden of andere insecten in de bekera stoppen. Doe dit niet teveel, want ook deze planten kunnen overvoed raken!



### verzorging

Nepenthes is een tropische plant. Dat betekent dat hij het hele jaar door warm gehouden moet worden.

*Temperatuur;* De minimumtemperatuur is 10 graden Celsius jaarrond. Kouder mogen ze beslist niet gehouden worden. Ze kunnen het beste in een warme of tropische kas staan samen met Bromelia's of Orchideeën, waarbij de luchtvochtigheid altijd hoog is. Je kunt ze ook in een terrarium zetten als de planten klein zijn, de meeste soorten zullen deze beperkte ruimte echter snel ontgroeien.

*Licht;* De planten mogen geen direct zonlicht hebben. Een beetje schaduw of gefilterd licht is beter voor ze.

Kunstlicht is ook prima als ze bijvoorbeeld in een terrarium staan. Je kunt bijvoorbeeld bij tuincentra of dierenspecialisten TL-lichten halen die daglicht geven. Geef de planten ca 12 tot 16 uur licht per dag.

*Water;* Gebruik als het mogelijk is regenwater. Kraanwater bevat teveel kalk en hier kunnen de planten slecht tegen. Water geven kan het beste via een schotel waar 2 a 3 keer per week een laagje water in wordt gedaan zodat de pot het vanaf de onderkant het water kan opnemen. Ze houden van vochtige grond, maar niet kletsnatte grond. Laat de plant het schoteltje dus binnen 1 a 2 dagen leeg drinken en wacht dan minstens twee dagen voor de volgende portie. Gooi het eventuele teveel aan water (dus wat er na twee dagen nog in de schotel staat) weg. Gebruik geen meststoffen! Daar kunnen deze planten niet tegen.

*Luchtvochtigheid;* Nepenthes heeft een zeer hoge luchtvochtigheid nodig van ca. 90 %. Als de luchtvochtigheid voor een langere tijd onder de 90 % komt maken ze geen nieuwe bekera meer. Als je je planten in een terrarium houdt kun je de luchtvochtigheid goed hooghouden door een laagje water op de bodem te gieten. Anders zal je 3 a 4 keer per dag de plant moeten benevelen met een plantenspuit.

*Grond;* Als je deze planten nieuwe en schone grond wilt geven kan je het beste turf gebruiken of Bromelia/Orchideeëngrond. Druk de grond niet te veel aan omdat Nepenthes van hele luchtige grond houdt. Je kunt ook veenmos aan de grond toevoegen mits het een lichtgroene kleur heeft (en dus geen dorre punten heeft die een teken van bewerking met voedingsstoffen zijn).

### Het vermeerderen

Het beste is om Nepenthes te vermeerderen via stekken. Het is voor grote planten het beste om tijdens de wintermaanden flink gesnoeid te worden, waarbij alleen het oude houtachtige gedeelte kan blijven zitten. De planten zullen hierdoor beter groeien en meer bekera maken. Het gedeelte wat eraf is geknipt kan je gebruiken als stekmateriaal. Let wel op dat je alleen een stuk stengel nodig hebt van ca. 5 tot 6 cm. Je kunt geen bladstekken nemen. Steek de stek in een grondmengsel van

turf met veenmos en zet het potje in een terrarium of op een andere plek waar een hele hoge luchtvochtigheid heerst, anders droogt de stek uit. Na 5 tot 6 weken zullen de wortels groot genoeg zijn om overplanten mogelijk te maken. Gebruik als grond hetzelfde mengsel als hierboven vermeld staat. Gebruik een hangpot van ca. 12 cm doorsnede en let goed op dat er wel drainage gaatjes onderin de pot aanwezig zijn.

Succes bij het houden van deze bijzondere plantensoort.



U kunt ons en de laatste informatie vinden op [www.carnivora.nl](http://www.carnivora.nl)

Op de site kunt u naast verzorgingstips ook adressen van leveranciers, een forum, de activiteitenkalender en nog veel meer vinden.

Vragen kunt u e-mailen aan [info@carnivora.nl](mailto:info@carnivora.nl)